

**T.C**  
**SİVEREK KAYMAKAMLIĞI**  
**YÜCELEN İLKOKULU**  
**MÜDÜRLÜĞÜ**

**2024-2028 STRATEJİK PLANI**



Benim naçiz vücudum  
nasıl olsa bir gün toprak olacaktır.

Fakat;

**TÜRKİYE CUMHURİYETİ**  
ebediyen yaşayacaktır.

*M. Kemal Atatürk*





## Okul/Kurum Bilgileri

<b>İli:</b> Şanlıurfa	<b>İlçesi:</b> Siverek		
<b>Adres:</b>	Yücelen köyü siverek/Ş.Urfa	<b>Coğrafi Konum (link)</b>	<a href="https://siverekyucelenilkokulu.meb.k12.tr/tema/harita.php">https://siverekyucelenilkokulu.meb.k12.tr/tema/harita.php</a>
<b>Telefon Numarası:</b>		<b>Faks Numarası:</b>	
<b>e- Posta Adresi:</b>	744767@meb.k12.tr	<b>Web adresi:</b>	<a href="https://siverekyucelenilkokulu.meb.k12.tr/">https://siverekyucelenilkokulu.meb.k12.tr/</a>
<b>Kurum Kodu:</b>	744767	<b>Öğretim Şekli:</b>	(Tam Gün)

# SUNUŞ



21.Yüzyılda çok hızlı gelişen bilim ve teknolojiyle birlikte kurumların hızlı deęişimine uyum sağlayabilmeleri için yönetim anlayışının da deęişimi kaçınılmaz olmuştur. Hızlı bir gelişme çabası içinde olan ve hızla gelişen Türkiye eğitim yönetimi anlayışı; çağın gereklerine göre deęişmekte ve gelişmektedir. Eğitim kurumları deęişime uyum sağlayabilmek için tedbirler almak ve bunu sağlayabilmek için geleceęi planlamak zorundadır. Bu noktada stratejik planlama çalışmalarının önemi artmaktadır. Stratejik planlarıyla kurumlar tüm paydaşlarıyla birlikte bugünkü durumlarını analiz ederek, kaynaklarını etkili ve verimli kullanıp geleceklelerini planlar. Okulumuz, daha iyi bir eğitim seviyesine ulaşmak düşüncesiyle sürekli yenilenmeyi ve kalite kültürünü kendisine ilke edinmeyi amaçlamaktadır. Büyük önder Atatürk'ü örnek alan bizler; Çaęa uyum sağlamış, çağı yönlendiren öğrenciler yetiştirmek için kurulan okulumuz, geleceęimizin teminatı olan öğrencilerimizi daha iyi imkânlarla yetiştirip, düşünce ufku ve yenilikçi ruhu açık, Türkiye Cumhuriyeti' nin çıtasını daha yükseklerle taşıyan bireyler olması için öğretmenleri ve idarecileriyle özverili bir şekilde tüm azmimizle çalışmaktayız.

Biz, eğitimi bizi biz yapan en etkili gelişim-deęişim-dönüşüm süreci olarak görmekteyiz. Bu nedenle amacımız yaşadığımız toprakları eğitimli insanlarla, daha mutlu daha gelişmiş bir ülke haline getirmektir. Ulusumuzun gelişmiş, çağdaş, modern, zengin ve dünyada söz sahibi bir ülke haline dönüşüm sürecinde eğitimin gücünü görerek; bu güce yol vermek, yön vermek için Türkiye Cumhuriyeti'nin ülküsü, kurucusu Mustafa Kemal Atatürk'ün önderlik ettięi bu yolda öğrenciler yetiştirmektir.

Mustafa ÇATALKAYA

OKUL MÜDÜRÜ

# İÇİNDEKİLER

SUNUŞ.....	4
<b>1. GİRİŞ VE STRATEJİK PLANIN HAZIRLIK SÜRECİ.....</b>	<b>6</b>
1.1. Strateji Geliştirme Kurulu ve Stratejik Plan Ekibi	
1.2. Planlama Süreci	
<b>2. DURUM ANALİZİ.....</b>	<b>6</b>
2.1. Kurumsal Tarihçe	
2.2. Uygulanmakta Olan Planın Değerlendirilmesi.....	7
2.3. Mevzuat Analizi	
2.4. Üst Politika Belgelerinin Analizi.....	8
2.5. Faaliyet Alanları ile Ürün ve Hizmetlerin Belirlenmesi	
2.6. Paydaş Analizi.....	9
2.7. Kuruluş İçi Analiz.....	14
2.7.1. Teşkilat Yapısı	
2.7.2. İnsan Kaynakları.....	15
2.7.3. Teknolojik Düzey.....	16
2.7.4. Mali Kaynaklar.....	17
2.7.5. İstatistik Veriler.....	18
2.8. Dış Çevre Analizi (Politik, Ekonomik, Sosyal, Teknolojik, Yasal ve Çevresel Çevre Analizi - PESTLE).....	19
2.9. Güçlü ve Zayıf Yönler ile Fırsatlar ve Tehditler (GZFT) Analizi.....	20
2.10. Tespit ve İhtiyaçların Belirlenmesi	
<b>3. GELECEĞE BAKIŞ.....</b>	<b>21</b>
3.1. Misyon	
3.2. Vizyon.....	22
3.3. Temel Değerler	
<b>4. AMAÇ, HEDEF VE STRATEJİLERİN BELİRLENMESİ.....</b>	<b>23</b>
4.1. Amaçlar	
4.2. Hedefler	
4.3. Performans Göstergeleri.....	24
4.4. Stratejilerin Belirlenmesi.....	27
4.5. Maliyetlendirme.....	28
<b>5. İZLEME VE DEĞERLENDİRME.....</b>	<b>29</b>
<b>6. Ekler.....</b>	<b>31</b>

# 1. GİRİŞ VE STRATEJİK PLANIN HAZIRLIK SÜRECİ

## 1.1. Strateji Geliştirme Kurulu ve Stratejik Plan Ekibi

Tablo 1. Strateji Geliştirme Kurulu ve Stratejik Plan Ekibi Tablosu

Strateji Geliştirme Kurulu Bilgileri		Stratejik Plan Ekibi Bilgileri	
Adı Soyadı	Ünvanı	Adı Soyadı	Ünvanı
Mustafa ÇATALKAYA	Okul Müdürü	Adnan ÖRNEK	Müdür Yardımcısı
Nusret DEMİR	Müdür Yardımcısı	Abduselam ALÇİK	Rehber Öğretmeni
Ahmet OKTAN	Okul Aile Birl.Başk.	Erdal ARIK	Sınıf Öğretmeni
Mehmet DELEN	Okul Aile Birl.Yönetim Kurulu Üyesi	Nevzat ÖKTEN	Veli
Zeynep KURUÇAY	Sınıf Öğretmeni	Mehmet DEMİRKIRAN	Veli

## 1.2. Planlama Süreci:

2024-2028 dönemi stratejik plan hazırlama süreci Üst Kurul ve Stratejik Plan Ekibinin oluşturulması ile başlamıştır. Stratejik Plan Ekibinin oluşturduğu takvim çerçevesinde; ilk aşamada durum analizi çalışmaları yapılmış ve durum analizi aşamasında paydaşlarımızın plan sürecine aktif katılımını sağlamak üzere paydaş anketi, toplantı ve görüşmeler yapılmıştır.

Durum analizinin ardından geleceğe yönelim bölümüne geçilerek okulumuzun amaç, hedef, gösterge ve eylemleri belirlenmiştir. Çalışmaları yürüten ekip ve kurul bilgileri Tablo 1’de sunulmuştur.

## 2. DURUM ANALİZİ

Stratejik planlama sürecinin ilk adımı olan durum analizi bölümünde, okulumuzun/kurumumuzun “neredeyiz?” sorusuna cevap aranmıştır.

### 2.1. Kurumsal Tarihçe

Okulumuz Şanlıurfa’ nın Siverek ilçesine bağlı eski adı Minut olan Yücelen Mahallesinde (köyünde) 1957 yılında kurulmuş ve 2012/2013 Eğitim Öğretim Yılı’nda 8 derslikli yeni binasında hizmete girmiştir.



## 2.2. Uygulanmakta Olan Stratejik Planın Değerlendirilmesi

2019-2023 stratejik planı yerinde olup hedeflerine %70 oranında ulaştığı görülmüştür. Mevsimlik göç, sürekli devamsız öğrenciler ve okul öncesi okullaşma oranının düşük olması gibi sebepler hedeflere ulaşmayı engellediği tespit edilmiştir. Bunun yanı sıra açılan kurslar ile eksikliklerin tamamlanmaya çalışıldığı da gözlenmiştir.

## 2.3. Yasal Yükümlülükler ve Mevzuat Analizi

TABLO 1: KANUNLAR

24/06/1973	14574	1739	<a href="#">Millî Eğitim Temel Kanunu</a>
12/01/1961	10705	222	<a href="#">İlköğretim ve Eğitim Kanunu</a>
18/06/1983	18081	2841	<a href="#">Zorunlu İlköğrenim Çağı Dışında Kalmış Okuma-Yazma Bilmeyen Vatandaşların, Okur-Yazar Duruma Getirilmesi veya Bunlara İlkokul Düzeyinde Eğitim Öğretim Yaptırılması Hakkında Kanun</a>
14/02/2022	31750	7354	<a href="#">Öğretmenlik Meslek Kanunu</a>
06/03/1340	63	430	<a href="#">Tevhidi Tedrisat Kanunu</a>

TABLO 3: YÖNETMELİKLER

25/10/2017	30221		<a href="#">Okul Servis Araçları Yönetmeliği</a>
08/06/2017	30090		<a href="#">Millî Eğitim Bakanlığı Eğitim Kurumları Sosyal Etkinlikler Yönetmeliği</a>
22/05/2017	7340796		<a href="#">Millî Eğitim Bakanlığı Aday Memurlarının Yetiştirilmelerine İlişkin Yönetmelik (Personel Genel Müdürlüğü)</a>
17/04/2015	29329		<a href="#">Millî Eğitim Bakanlığı Öğretmen Atama ve Yer Değiştirme Yönetmeliği</a>
11/09/2014	29116		<a href="#">Millî Eğitim Bakanlığı Taşıma Yoluyla Eğitime Erişim Yönetmeliği</a>
26/07/2014	29072		<a href="#">Millî Eğitim Bakanlığı Okul Öncesi Eğitim ve İlköğretim Kurumları Yönetmeliği (Temel Eğitim Genel Müdürlüğü)</a>

TABLO 4: YÖNERGELER

17/01/2024	94593678		<a href="#">Millî Eğitim Bakanlığı Strateji Geliştirme Başkanlığı Çalışma Yönergesi (Strateji Geliştirme Başkanlığı)</a>
09/05/2022	49207871		<a href="#">Millî Eğitim Bakanlığı İlkokullarda Yetiştirme Programı Yönergesi (Temel Eğitim Genel Müdürlüğü)</a>
17/02/2022	43714638		<a href="#">Millî Eğitim Bakanlığı Öğretmen Yetiştirme ve Geliştirme Genel Müdürlüğü Çalışma Yönergesi (Öğretmen Yetiştirme ve Geliştirme Genel Müdürlüğü)</a>

## 2.4. Üst Politika Belgeleri Analizi

Kalkınma Planları - Orta Vadeli Mali Planlar - MEB 2024-2028 Stratejik Planı

Orta Vadeli Programlar - Cumhurbaşkanlığı Yıllık Programları - Millî Eğitim Şûra Kararları

## 2.5. Faaliyet Alanları ile Ürün/Hizmetlerin Belirlenmesi

Yücelen İlkokulu olarak çevre koşulları dikkate alınmış ve verilen hizmetler aşağıda belirtilmiştir.

Tablo 3. Faaliyet Alanlar/Ürün ve Hizmetler Tablosu

Faaliyet Alanı	Ürün/Hizmetler
Öğretim-eğitim faaliyetleri	<b>Öğrenci İşleri</b> Kayıt-nakil işleri Devam- Devamsızlık Sınıf geçme
Rehberlik faaliyetleri	Öğrencilere rehberlik yapmak Velilere rehberlik etmek Rehberlik faaliyetlerini yürütmek
Sosyal faaliyetler	Kulüp çalışmaları, toplum hizmeti çalışmaları,gezi
Sportif faaliyetler	Turnuvalar
Kültürel ve sanatsal faaliyetler	Yarışmalar, kermes
İnsan kaynakları faaliyetleri (mesleki gelişim faaliyetleri, personel etkinlikleri...)	Mesleki Deneyim Paylaşım Saatleri
Okul aile birliği faaliyetleri	Giyecek yardımları
Ölçme değerlendirme faaliyetleri	Portfolyo, ürün performans göstergeleri
Öğrenme ortamlarına yönelik faaliyetler	Uygun ısı ve ışık Teknolojik alt yapı Muhakkik raporuyla kapasite artırımı



## 2.6. Paydaş Analizi

Okulumuzun etkileşim içinde olduğu tarafların görüşlerinin dikkate alınması stratejik planın sahiplenilmesini sağlayarak uygulama şansını artıracaktır. Diğer yandan, kamu hizmetlerinin yararlanıcı ihtiyaçları doğrultusunda şekillendirilebilmesi için yararlanıcıların taleplerinin bilinmesi gerekir. Bu nedenle durum analizi kapsamında paydaş analizinin yapılması önem arz etmektedir. Bu kapsamda Yücelen İlkokulu Stratejik Planlama ekibi olarak planımızın hazırlanması aşamasında katılımcı bir yapı oluşturmak için iletişim ve etkileşim içinde bulunan kurum ve kuruluşların görüşlerinin dikkate alınması ve plana dahil edilmesi gerekli görülmüş ve bu amaçla paydaş analizi çalışması yapılmıştır.

Stratejik Planlama sürecinde katılımcılığa önem veren kurumumuz tüm paydaşların görüş, talep, öneri ve desteklerinin stratejik planlama sürecine dâhil edilmesini hedeflemiştir. Bu kapsamda Yücelen İlkokulu, faaliyetleriyle ilgili sunulan hizmetlere ilişkin memnuniyetlerin saptanması, kuruma ilişkin beklentiler, kuruma ilişkin durum tespiti, kurumsal iş birliği ve eşgüdüm, GZFT, önerilerin tespiti vb. konular hakkında Yücelen İlkokulu Stratejik Planlama Ekibi ile toplantılar düzenlenmiş ve kurumumuzun temel paydaşları olan öğrenci, veli ve öğretmenlerin görüş ve önerilerini almak üzere görüşme ve anket yöntemi uygulanmıştır.

Paydaş Adı	İç Paydaş/ Dış Paydaş	Önem Derecesi	Etki Derecesi
Kaymakamlık	Dış Paydaş	5	5
İlçe Milli Eğitim Müdürlüğü	Dış Paydaş	5	5
Okul Aile Birliği	İç Paydaş	5	5
Yerel Yönetimler	Dış Paydaş	5	4
Emniyet/Jandarma	Dış Paydaş	5	4
İlçe Sağlık Müdürlüğü	Dış Paydaş	5	5
Sivil Toplum Kuruluşları	Dış Paydaş	4	4
Veliler	Dış Paydaş	5	5
Öğrenciler	İç Paydaş	5	5
Çalışanlar	İç Paydaş	5	5

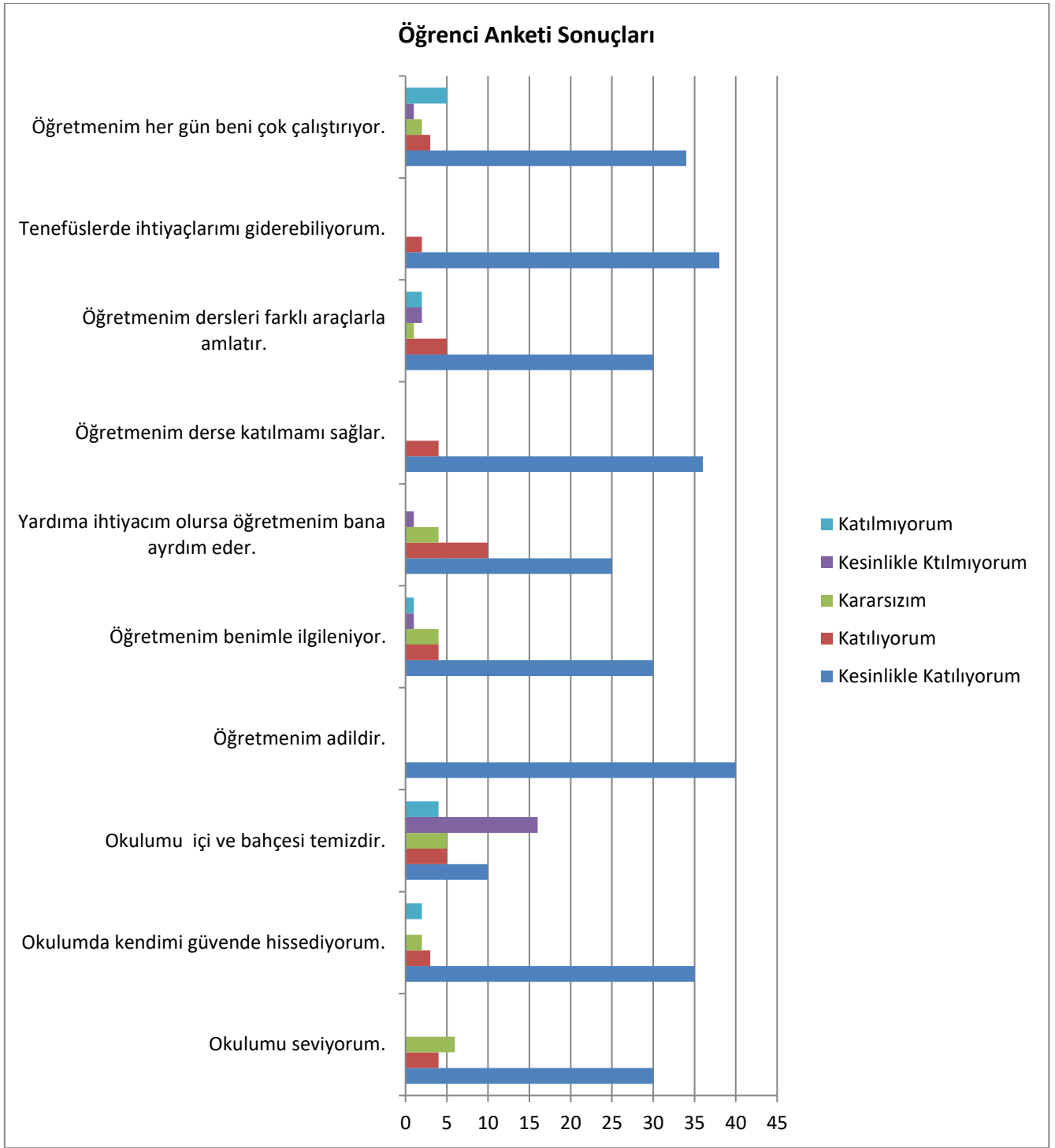
Önem derecesi (5 Çok Güçlü) (4,3 Güçlü) - (2,1 Zayıf); Etki derecesi (5 Çok Yüksek) (4,3 Yüksek) - (2,1 Düşük)

## 2.7. Okul/Kurum İçi Analiz

Kuruluş içi analiz çalışmasında katılımcılığı sağlamak üzere Yücelen İlkokulu' nda görev yapan iç ve dış paydaşlarımıza yönelik kurum kültürü anketi geliştirilmiş ve uygulanmıştır. Okulumuzda görev yapan iç paydaşlara kurum kültürünü belirlemeye yönelik sorular yöneltilmiştir. Katılım, iş birliği, bilginin yayılımı, öğrenme, kurum içi iletişim, paydaşlarla ilişkiler, değişime açıklık, stratejik yönetim, ödül ve ceza sistemi hakkında soruların bulunduğu anketi 166 kişi yanıtlamıştır. Ankete (Ek\_4) verilen cevapların analiz bulguları raporlaştırılmıştır.

Gerçekleştirilen analizlere göre; okulumuzda görev yapan iç paydaşların en yüksek düzeyde “Okulumu seviyorum.” maddesine katıldıkları, bunu sırasıyla “Öğretmenim benimle ilgilenir” maddelerinin takip ettiği görülmektedir.

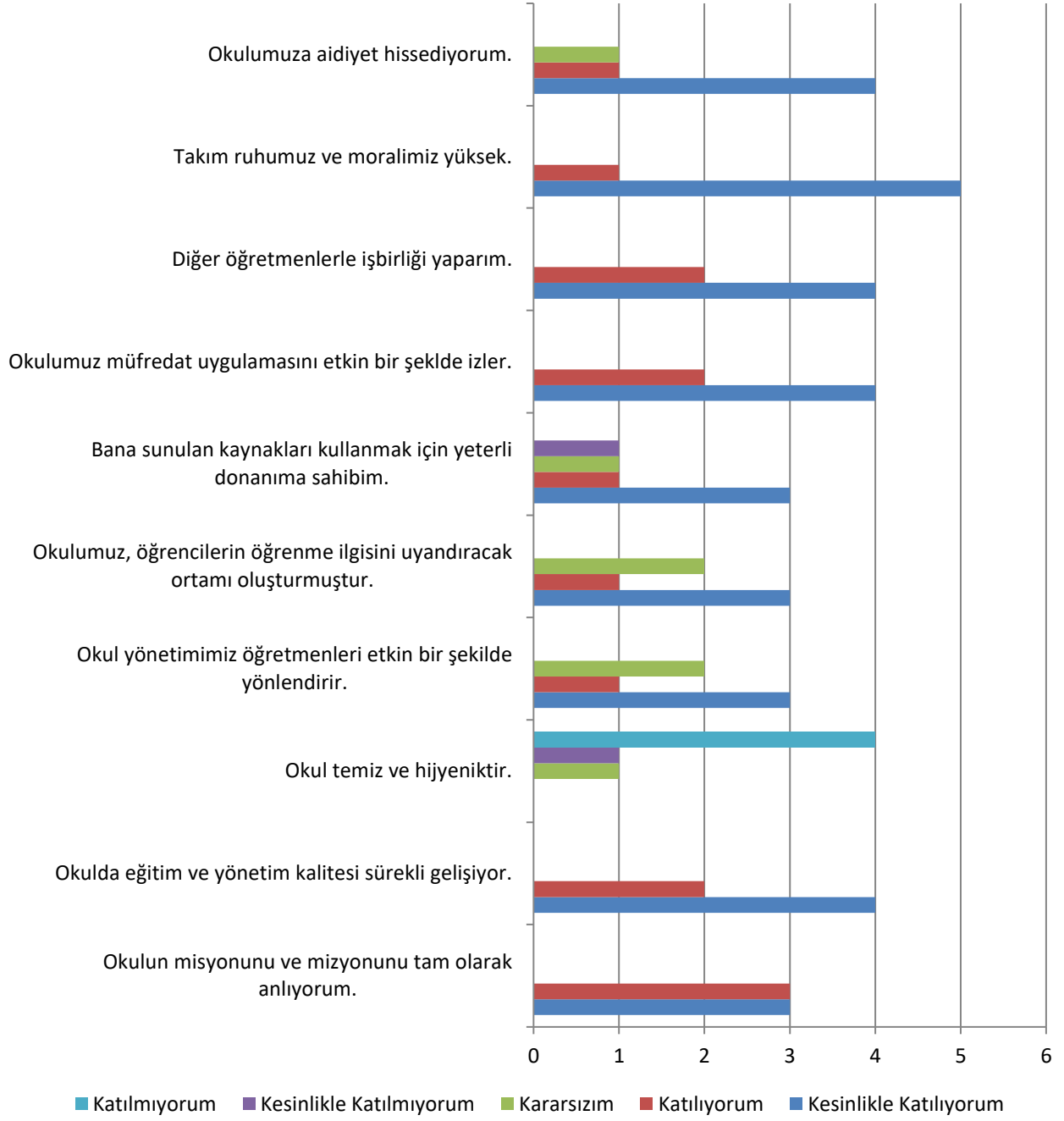
Analiz sonuçlarına göre Yücelen İlkokulu' nda görev yapan iç paydaşların en yüksek düzeyde katılmadıkları maddeler ise “Okul bahçesi ve sınıfları temizdir” maddesidir.



**Öğrenci Anketi Sonuçları:**

80 öğrenci içerisinde random örnekleme yöntemiyle 40 öğrenci seçilmiş ve anket uygulanmıştır. Anket sonuçları tablodaki gibidir.

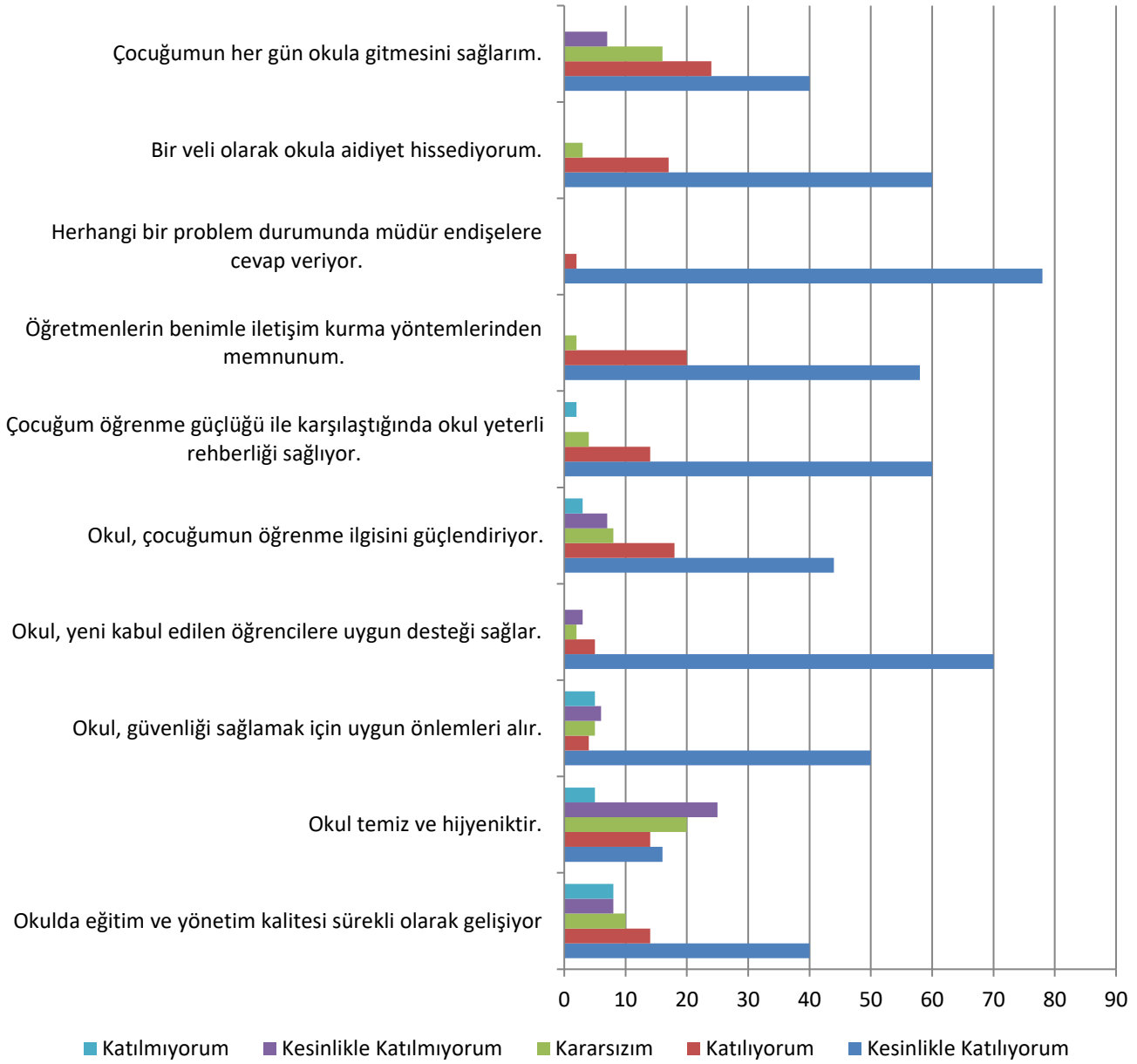
## ÖĞRETMEN ANKETİ SONUÇLARI



### Öğretmen Anketi Sonuçları:

Okulumuz mevcut öğretmenlerine (6 öğretmen) 'Öğretmen Anketi' uygulanmış ve tablodaki sonuçlara ulaşılmıştır.

## VELİ ANKETİ SONUÇLARI

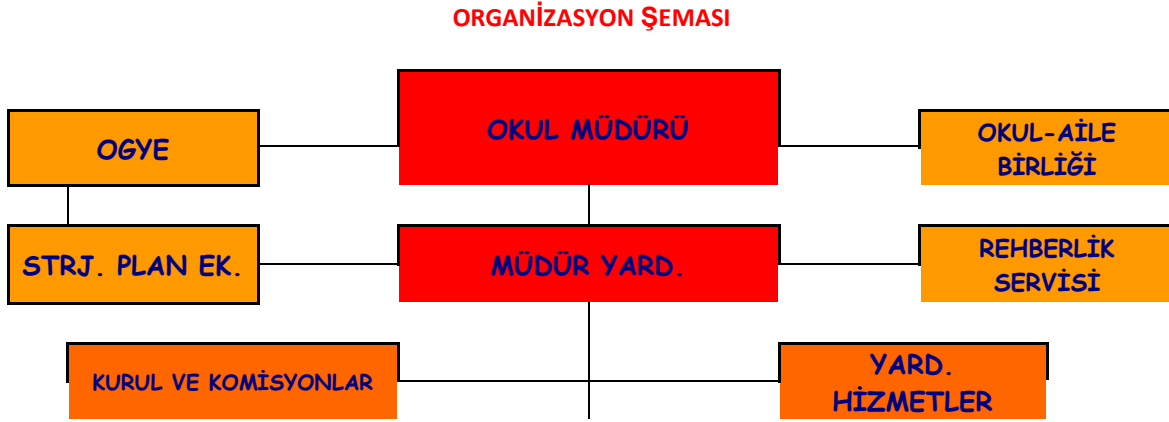


### Veli Anketi Sonuçları:

100 veli içerisinde random örnekleme yöntemiyle 80 veli seçilip anket uygulanmış ve tablodaki sonuçlara ulaşılmıştır.

## 2.7.Kuruluş İçi Analiz

### 2.7.1. Teşkilat Yapısı



### 2.7.2. İnsan Kaynakları

Çalışanın Ünvanı	
Okul /Kurum Müdürü	Mustafa ÇATALKAYA
Müdür Yardımcısı	Adnan ÖRNEK
Öğretmenler	Umran Kuzğun, okul öncesi öğrt.,Erdal ARIK., Zeynep Kuruçay, Cemal ÇİL, sınıf öğretmeni.
Yardımcı Hizmetler Personeli	Mehmet AKTAN

Tablo 5. Çalışanların Görev Dağılımı

Hizmet Süreleri	Branşı	Kadın	Erkek	Hizmet Yılı	Toplam
	Sınıf Öğretmeni	1	2		3
	Okul Öncesi Öğrtmeni	1	0		1
1-3 Yıl					
4-6 Yıl	Sınıf Öğretmeni	1	2	5	
7-10 Yıl					
10-20 Yıl	Okul Öncesi Öğrtmeni	1		15	
20 ve üzeri					

Tablo 9. Öğretmenlerin Hizmet Süreleri (Yıl İtibarıyla)

	Yıl İçerisinde Kurumdan Ayrılan Öğretmen Sayısı			Yıl İçerisinde Kurumda Göreve Başlayan Öğretmen Sayısı		
	2021	2022	2023	2021	2022	2023
TOPLAM	2	2	2	2	2	3

Tablo 10. Kurumda Gerçekleşen Öğretmen Sirkülasyonunun Oranı

	Görevi	Erkek	Kadın	Eğitim Durumu	Hizmet Yılı	Toplam
1	Hizmetli	1	0	İlköğretim	6	1

**Tablo 12. Kurumdaki Mevcut Hizmetli/ Memur Sayısı**

Çalışanın Ünvanı	Görevleri
Okul /Kurum Müdürü	Personel işleri, hizmet ve satın alma.
Müdür Yardımcısı	E-okul, öğrenci işleri, tahakkuk işleri.
Öğretmenler	Eğitim öğretim işleri.
Yardımcı Hizmetler Personeli	Temizlik işleri.

**Tablo 13. Çalışanların Görev Dağılımı**

Mevcut Kapasite				Mevcut Kapasite Kullanımı ve Performans					
Psikolojik Danışman Norm Sayısı	Görev Yapan Psikolojik Danışman Sayısı	İhtiyaç Duyulan Psikolojik Danışman Sayısı	Görüşme Odası Sayısı	Danışmanlık Hizmeti Alan			Rehberlik Hizmetleri İle İlgili Düzenlenen Eğitim/Paylaşım Toplantısı vb. Faaliyet Sayısı		
				Öğrenci Sayısı	Öğretmen Sayısı	Veli Sayısı	Öğretmenlere Yönelik	Öğrencilere Yönelik	Velilere Yönelik
1	1	0	1	3	1	20	3	5	2

**Tablo 14. Okul/kurum Rehberlik Hizmetleri**



### 2.7.3 Teknolojik Düzey

Okulumuza ait teknolojik araç gereç verileri tabloda görüldüğü gibidir.

**Tablo 15. Teknolojik Araç-Gereç Durumu**

Araç-Gereçler	2021	2022	2023	İhtiyaç
Bilgisayar(Diz Üstü)	4	4	4	1
Fotokopi Makinesi	3	3	3	1
Ses Sistemi	1	1	1	0
Projeksiyon Cihazı	1	1	1	0
Akıllı Tahta	2	2	8	0

Okulumuz fiziki mekânlar açısından mevcut ve ihtiyaç durumu tablodaki gibidir.

Fiziki Mekân	Var	Yok	Adedi	İhtiyaç	Açıklama
Öğretmen Çalışma Odası	X		1	0	
Ekipman Odası	X		1	0	
Kütüphane	X		1	0	
Rehberlik Servisi	X		1	0	
Resim Odası		X		1	
Müzik Odası		X		1	
Çok Amaçlı Salon		X		1	
Spor Salonu		X		1	

**Tablo 16. Fiziki Mekân Durumu**

## 2.7.4 Mali Kaynaklar

Okulumuzun mali kaynakları, bütçe büyüklüğü, okul-aile birliği gelirleri, vb. gelirler ve harcama kalemleri ortaya konulmuştur. Bütçe işlemleri okulumuz harcama yetkilisi ve gerçekleştirme görevlisi tarafından yerine getirilmektedir.

Okul Aile Birliği bütçesi işlemlerini ise birlik başkanı ve yardımcısı yerine getirmektedir.

**Tablo 17. Kaynak Tablosu**

Kaynaklar	2024	2025	2026	2027	2028
Genel Bütçe	30000	30000	40000	50000	50000
Okul Aile Birliği	0	0	0	0	0
Özel İdare	0	0	0	0	0
Kira Gelirleri	0	0	0	0	0
Döner Sermaye	0	0	0	0	0
Dış Kaynak/Projeler	0	0	0	0	0
Diğer	0	0	0	0	0
TOPLAM	30000	30000	40000	50000	50000

Okulumuz bütçesindeki giderler aşağıdaki başlıklar altında toplanabilir.

**Tablo 18. Harcama Kalemler**

Harcama Kalemi	Çeşitleri
Onarım	Okul/kurum binası ve tesisatlarıyla ilgili her türlü küçük onarım; makine, bilgisayar, yazıcı vb. bakım giderleri
Sosyal-sportif faaliyetler	Etkinlikler ile ilgili giderler
Temizlik	Temizlik malzemeleri alımı
Kutlama Programları	Belirli Gün ve Haftalar için süsleme, ödül giderle
Kırtasiye	Her türlü kırtasiye ve sarf malzemesi giderleri

## 2.7.5 İstatistiki Veriler

<b>İLÇESİ</b>			<b>SİVEREK</b>				
<b>OKULUN ADI</b>	<b>YÜCELEN İLKOKULU</b>						
<b>OKUL MÜDÜRÜ/TELEFONU</b>	Mustafa ÇATALKAYA / 0 543 418 02 21						
<b>OKULUN AÇILIŞ TARİHİ</b>	ESKİ OKUL BİNASI 1957, YENİ BİNA 2012/2013 EĞİTİM ÖĞRETİM YILI						
<b>ÖĞRETİM ŞEKLİ</b>	TAM GÜN						
<b>MEVCUT SINIFLAR</b>	Anasınıfı	1. sınıf	2. sınıf	3. sınıf	4. sınıf		
<b>ÖĞRENCİ SAYISI</b>	27	32	28	24	27		
<b>KIZ/ERKEK</b>	18/9	16/16	14/14	12/12	13/14		
<b>OKUL TOPLAM ÖĞRENCİ SAYISI</b>	Erkek: 73 Kız: 65 Toplam: 138						
<b>SINIF ŞUBE SAYISI</b>	2	1	1	1	1		
<b>ÖĞRETMEN SAYISI</b>	6						
<b>İDARECİ PERSONEL SAYISI</b>	1 MÜDÜR 1 MÜDÜR YARDIMCISI						
<b>PERSONEL SAYISI</b>	1 HİZMETLİ						
<b>AÇILAN KURLAR</b>	İYEP		KATILAN 12 ÖĞRENCİ				
<b>SOSYAL FAALİYETLER</b>	KERMES		50 ÖĞRENCİ,10 ÖĞRETMEN,8 VELİ				
<b>ÖĞRENCİ DEVAMSIZLIK DURUMU</b>	SÜREKLİ DEVAMSIZ ÖĞRENCİ YOKTUR		-				
<b>PROJELER</b>	BİGEP,DİLİMİZİN ZENGİNLİKLERİ,METİP		TEKNOFEST 3 PROJE				
<b>ISINMA</b>	KALORİFER		KATI YAKITLI				
<b>TATBİKATLAR</b>	DEPREM/YANGIN		100/20 ÖĞRENCİ				
<b>Öğrenci Sayısı:</b>	Kız	65		<b>Öğretmen Sayısı</b>	Kadın	4	
	Erkek	73			Erkek	2	
	<b>Toplam</b>	138			<b>Toplam</b>	6	
<b>Derslik Başına Düşen Öğrenci Sayısı</b>	:23		<b>Şube Başına Düşen Öğrenci Sayısı</b>	:23			
<b>Öğretmen Başına Düşen Öğrenci Sayısı</b>	23		<b>Şube Başına 30'dan Fazla Öğrencisi Olan Şube Sayısı</b>	1			
<b>Öğrenci Başına Düşen alan m2</b>	3		<b>Öğretmenlerin Kurumdaki Ortalama Görev Süresi</b>	4 Yıl			

## 2.8. Çevre Analizi (PESTLE)

Okulumuz üzerinde etkili olan veya olabilecek politik, ekonomik, sosyo-kültürel, teknolojik, yasal çevresel dış etkenlerin tespit edilmesi amaçlanmıştır. Dış çevreyi oluşturan unsurlar (nüfus, demografik yapı, coğrafi alan, kentsel gelişme, sosyokültürel hayat, ekonomik, sosyal, politik, kültürel durum, çevresel, teknolojik ve rekabete yönelik etkenler vb.) okul ve kurumun kontrolü dışındaki koşullara bağlı ve farklı eğilimlere sahiptir. Bu unsurlar doğrudan veya dolaylı olarak okulumuzun faaliyet alanlarını etkilemektedir.

Tablo 20. PESTLE Analiz Tablosu

Politik-Yasal etkenler	Ekonomik etkenler
<ul style="list-style-type: none"><li>Okulumuz, Milli Eğitim Bakanlığı politikaları ve Milli Eğitim Bakanlığı 2024–2028 stratejik planlama faaliyetleri ışığında eğitim-öğretim faaliyetlerine devam etmektedir. Öğrencilerini eğitimin merkezine koyan bir yaklaşım sergileyen okulumuz, öğrencilerin yeniliklere açık ve yeniliklerden haberdar, gelişim odaklı olmasını sağlayıcı, önleyici çalışmalarla, risklerden koruyucu politikalar uygulayarak yasal sorumluluklarını en iyi şekilde yerine getirmek için çalışmaktadır.</li></ul>	<ul style="list-style-type: none"><li>Okulumuzun bulunduğu çevre sürekli göç veren bir bölge olduğu için, genel bağlamda ailelerimizin sosyoekonomik düzeyleri düşük seviyelerdedir. Bu açıdan bakıldığı zaman, ailelerin okulun maddi kaynaklarına çok fazla katkısı olmamaktadır. Belli dönemlerde okul bünyesinde okul-aile işbirliği ile çalışmaları düzenlenmekte, buradan elde edilen gelirlerle okulumuzun eksikleri giderilmeye çalışılmaktadır.</li></ul>
Sosyokültürel etkenler	Teknolojik etkenler
<ul style="list-style-type: none"><li>Okulumuzun bulunduğu çevredeki hızlı yoğun göç olgusu, bireylerin uyum problemlerini de beraberinde getirmektedir. Köy hayatından şehir hayatına geçiş çocukları sosyal yönden olumsuz etkilediği gibi küçük köy okulundan büyük okula geçiş de eğitim konsantrasyonunu bozmaktadır.</li><li>Mevsimlik tarım işçisi gerçeği eğitimin yapısını temelden sarsmaktadır.</li><li>Akraba evliliğinin fazla olması ise özel eğitim ihtiyacı olan öğrenci sayısını artırmakta ve eğitimi olumsuz etkilemektedir.</li></ul>	<ul style="list-style-type: none"><li>Günümüzde hemen hemen her evde bir bilgisayar vardır. Ancak bu durum kırsal kesimlerde daha azdır. Bu durum öğrencilerimizin teknolojiyi tanıma ve kullanma açısından yetersiz kalmalarına neden olmaktadır.</li></ul>
Çevresel Etkenler	
<ul style="list-style-type: none"><li>Okulumuza taşınmalı gelen ve okul yerleşkesinde köylerden oluşmasının öğrencilerimizin doğayı daha yakından tanıması açısından etkisi büyüktür. Bununla birlikte çocukların, gelişimlerinde olumsuz sonuçlara neden olan GDO'lu besinler yerine tamamen doğal ürün tüketmeleri köy hayatının en önemli yararı denilebilir.</li></ul>	

## 2.9. GZFT Analizi

Okulumuzu etkileyen koşullar sistematik olarak incelenmiş olup. Bu kapsamda, okulumuzun güçlü ve zayıf yönleri ile okulumuz dışında oluşabilecek fırsatlar ve tehditler belirlenmiş bu sayede okulumuzun geleceğe dönük stratejiler geliştirmesi amaçlanmıştır.

### Güçlü ve Zayıf Yönler

İç Çevre		Dış Çevre	
Güçlü Yönler	Zayıf Yönler	Güçlü Yönler	Zayıf Yönler
-Çalışanlarımızın tecrübeli olmaları. -Kurum kültürünün oturmuş olması.	-Öğrencilerimizde okuma isteğinin düşük olması.	-Okulumuzun köy okulu olması, sağlıklı nesiller yetiştirmeye imkan sunmakta.	-Kırsalda olmanın getirdiği teknolojik yetersizlik. -Taşıma merkezi olmamız, okul aile iletişiminde güçlük oluşturmaktadır.
-Akıllı tahtaların sınıflarımızda mevcut olması.	-Temizlik çalışan sayımızın, okulumuzdaki birim sayısına oranla yetersiz olması.	-Bölge insanının kamu çalışanlarına saygılı ve hürmetkar olması.	-Yurt dışına göçün fazla olması. -Mevsimlik tarım işçisi ailelerinin olması. -Akraba evliliği sonucu engelli bireylerin artışı.

Tablo 21. GZFT Listesi

### Fırsatlar ve Tehditler

	Fırsatlar	Tehditler
<b>Güçlü Yönler</b>	Kadromuzun tecrübeli ve istekli olması zor şartlarda özgün fikirlerle eğitim sunmamıza olanak sağlayabilmektedir.	Ücretli öğretmenlerin olması tehdit olmuş ancak; okulumuzdaki kadrolu öğretmenlerin tecrübesiyle bu tehdit minimize edilmiştir.
<b>Zayıf Yönler</b>	Okulumuzun teknolojik altyapısı bölgemize oranla yüksek olması öğrencilerimizin ilgisini çekmek için fırsat sunmaktadır.	Köy okulu olmanın getirdiği, aktualiteyi yakalamak, deavantaj iken bu tehdidi değerlerine bağlı nesiller yetiştirme sürecine katkı olarak absorbe etmemize imkan vermiştir.

Tablo 22. GZFT Stratejileri

## 2.10. Tespit ve İhtiyaçların Belirlenmesi

Okulumuz temel istatistiklerinde verilen ve GZFT analizi sonuçları bir bütün olarak ele alınmış olup şu tespit ve ihtiyaçlara ulaşılmıştır.

Bir önceki stratejik plandaki hedef verilerinin %70'ine ancak ulaşıldığı, bunda izleme süreçlerinin etkin kullanılmaması etmen olarak tespit edilmiştir. Okulumuzun kapasite artırıma ihtiyacı olduğu, bununla birlikte paydaş anketi sonuçlarında da ilk sırada yer alan temizlik yetersizliğinin giderilmesi için personele ihtiyaç olduğu açıkça anlaşılmıştır. Teknolojik olarak cihazların artırılması gerektiği bir diğer ihtiyaçtır. Mevsimlik işçi ailelerinin sorunlarının çözülmesi, okul öncesi okullaşma oranının artırılması da ihtiyaç olarak tespit edilmiştir. Başlık olarak okulumuz ihtiyaçlarını 3 ana başlıkta toplamak mümkündür, bunlar:

**1-Eğitim ve Öğretime Erişim:** Okullaşma oranını artırmak, Devam/Devaamsızlık, Okula Uyum, Özel Eğitime Muhtaç Bireylere Sunulacak Hizmetler.

**2-Eğitim ve Öğretimde Kalite:** Akademik Başarı, Sınıf Tekrarı, Öğretim Yöntemleri, Sosyal Kültürel Faaliyetler, Öğretim Yöntemleri, Ders Araç ve Gereçleri.

**3-Kurumsal Kapasite:** Donanım, Temizlik ve Hijyen, Servis Taşıma Araçları, Okul Güvenliği, Kurumsal İletişim.

## 3.GELECEĞE BAKIŞ

Yücelen İlkokulu olarak okulumuzun uzun vadede neyi, hangi temel değerler çerçevesinde başarmak istediği aşağıda miyon, vizyon ve temel değerler başlıkları altında ifade edilmiştir.

### 3.1. Misyon

İlçemiz ilkokulları arasında köklü ve birikimli geçmişi ile geleceğe güven veren; çalışanlarının, öğrencilerinin okulumuz çatısı altında olmaktan mutlu olduğu, mensubu olmakla övündüğü, müşteri memnuniyetini prensip edinen, konumu itibariyle çevresinde sosyal, kültürel ve sportif faaliyetlere verdiği önem ve elde ettiği başarılarıyla cazibe merkezi A+ kalite eğitim ve kültür yuvası olmak! Öğrencilerimizi ve yöre halkımızı geleceğe hazırlamak, karşılaştıkları güçlükler karşısında yılmamayı, çözümsüzlüğün değil çözümün bir parçası olmayı hayat felsefesi haline getirmelerine yardımcı olmak, teknolojik imkanları başta öğrencilerimiz olmak üzere eğitim bölgesinde yaşayan tüm insanlara tanıtmak, bu

konuda öncülük etmek, durağan değil kendini ve etrafını yenileyen, yenilerken kendi değerlerini de korumayı bilen bir nesil yetiştirmektir.

## 3.2 Vizyon

Okulumuz; bütün öğrencilerimizin öğrenmelerini sağlamak, onların bilgili, becerili, kendine güvenen bireyler olarak yetişmelerini sağlamak ve onlara 21. yüzyılın gelişen ihtiyaçlarına cevap verebilecek beceriler kazandırmayı var oluş felsefesi edinmiştir. Amacımız; sevgi, saygı ve güven ortamında "başarma azmi" ve "geleceği şekillendirme sorumluluğu" ile mükemmelle ulaşmak için çalışmak, sürekli gelişimle öncü olmaktır. Çalışanların ve öğrencilerin huzur ve güvenini temin ederek, çatısı altında bulunduğu mekânda mutlu olmasını sağlamak, Türk Milli Eğitimi'nin temel amaçlarını gerçekleştirmek, öğrencilerin kendilerinde var olan yeteneklerini keşfederek geliştirmek ve topluma yeni değerler kazandırmak, bilişim teknolojisini kullanabilen, çağdaş düşünen; milli, manevi, insani, evrensel etik değerlere sahip tam donanımlı iyi insan, iyi vatandaş yetiştirmek.

## 3.3. Temel Değerler

1) Etik değerlere bağlılık: Okulumuzun amaç ve misyonu doğrultusunda görevimizi yerine getirirken yasallık, adalet, eşitlik, dürüstlük ve hesap verebilirlik ilkeleri doğrultusunda hareket etmek temel değerlerimizden biridir.

2) Cumhuriyet değerlerine bağlılık: Cumhuriyete ve çağdaşlığın, bilimin ve aydınlığın ifadesi olan kurucu değerlerine bağlılık en temel değerimizdir.

3) Akademik özgürlüğe öncelik verme: İfade etme, gerçekleri kısıtlama olmaksızın bilgiyi yayma, araştırma yapma ve aktarma özgürlüğünü garanti altına alan akademik özgürlük; okulumuzun vazgeçilmez temel değerlerinden biridir.

4) Etik değerlere bağlılık: Okulumuzun amaç ve misyonu doğrultusunda görevimizi yerine getirirken yasallık, adalet, eşitlik, dürüstlük ve hesap verebilirlik ilkeleri doğrultusunda hareket etmek temel değerlerimizden biridir

5) Liyakat: Kamu hizmetinin etkinliği ve sürekliliği için, işe alım ve diğer personel yönetimi süreçlerinin; yetenek, işe uygunluk ve başarı ölçütü temelinde gerçekleştirilmesi esastır.

6) Cumhuriyet değerlerine bağlılık: Cumhuriyete ve çağdaşlığın, bilimin ve aydınlığın ifadesi olan



kurucu değerlerine bağlılık en temel değerimizdir.

7) Kültür öğelerine ve tarihine bağlılık

## 4. AMAÇ, HEDEF VE PERFORMANS GÖSTERGESİ İLE STRATEJİLERİN BELİRLENMESİ

### 4.1. Amaçlar

**Amaç 1.** Kayıt bölgemizdeki ilkokul kademesindeki öğrencilerin okullaşma oranlarını artıran, uyum ve devamsızlık sorunlarını gideren etkin bir eğitim ve öğretime erişim sürecini hızlandırmak.

**Amaç 2.** Öğrencilerimizin bilişsel, duygusal ve fiziksel olarak çok boyutlu gelişimini önemseyen nitelikli eğitim yapısı oluşturmak.

**Amaç 3.** Okulumuzun beşeri, mali, fiziki ve teknolojik unsurları ile yönetim ve organizasyonu, eğitim ve öğretimin niteliğini yükseltmek.

### 4.2. Hedefler

**Hedef 1.1.** Kayıt bölgemizde yer alan ilkokul kademesindeki öğrencilerin okullaşma oranı artırılacak, uyum ve devamsızlık sorunları giderilecektir.

**Hedef 2.1.** Öğrenme kazanımlarını takip eden ve başta veli, okul ve çocuğun yakın çevresi olmak üzere tüm paydaşları sürece dahil eden bir yönetim anlayışı ile öğrencilerimizin akademik başarıları artırılacaktır.

**Hedef 3.1.** Okulumuzda çalışan öğretmenler ve personellerin mesleki yeterlikleri, motivasyonları ve iş doyumları artırılacaktır.

<b>Amaç 1</b>	Kayıt bölgemizdeki ilkokul kademesindeki öğrencilerin okullaşma oranlarını artıran, uyum ve devamsızlık sorunlarını gideren etkin bir eğitim ve öğretime erişim sürecini hızlandırmak.
<b>Hedef 1.1</b>	Kayıt bölgemizde yer alan ilkokul kademesindeki öğrencilerin okullaşma oranı artırılacak, uyum ve devamsızlık sorunları giderilecektir.
<b>Amaç 2</b>	Öğrencilerimizin bilişsel, duygusal ve fiziksel olarak çok boyutlu gelişimini önemseyen nitelikli eğitim yapısı oluşturmak.
<b>Hedef 2.1</b>	Öğrenme kazanımlarını takip eden ve başta veli, okul ve çocuğun yakın çevresi olmak üzere tüm paydaşları sürece dahil eden bir yönetim anlayışı ile öğrencilerimizin akademik başarıları artırılacaktır.
<b>Amaç 3</b>	Okulumuzun beşeri, mali, fiziki ve teknolojik unsurları ile yönetim ve organizasyonu, eğitim ve öğretimin niteliğini yükseltmek.
<b>Hedef 3.1</b>	Okulumuzda çalışan öğretmenler ve personellerin mesleki yeterlikleri, motivasyonları ve iş doyumları artırılacaktır.

### 4.3. Performans Göstergeleri

<b>Amaç 1</b>	Kayıt bölgemizdeki ilkokul kademesindeki öğrencilerin okullaşma oranlarını artıran, uyum ve devamsızlık sorunlarını gideren etkin bir eğitim ve öğretime erişim sürecini hakım kılmak.
<b>Hedef 1.1</b>	Kayıt bölgemizde yer alan ilkokul kademesindeki öğrencilerin okullaşma oranı artırılacak, uyum ve devamsızlık sorunları giderilecektir.

No	Performans Göstergeleri	Hedef Etkisi*	Başlangıç Değeri**	1. Yıl	2. Yıl	3. yıl	4. Yıl	5. Yıl	İzleme Sıklığı	Rapor Sıklığı
PG 1.1.1	Kayıt bölgesindeki öğrencilerin, okula kayıt oranı%	%25	%80	%90	%90	%95	%95	%100	Aylık	Aylık
PG 1.1.2	Okula yeni başlayan öğrencilerin uyum eğitimine katılım oranı	%25	%15	%20	%30	%40	%50%	%70	1 Hafta	1 Hafta
PG 1.1.3	Taşınmalı eğitim kapsamındaki öğrencilerden taşınması yapılanların oranı	%25	%100	%100	%100	%100	%100	%100	Aylık	Aylık
PG 1.1.4	Bir eğitim döneminde 30 gün ve üzeri devamsızlık yapanların oranı	%25	%10	%10	%8	%7	%6	%3	Aylık	Aylık
<b>Koordinatör Birim</b>	Okul idaresi.									
<b>İş birliği Yapılacak Birimler</b>	Şube Rahber Öğretmenleri, Rehberlik Servisi, Mahalle Muhtatlıkları.									
<b>Riskler</b>	Velilerin çocuklarının fiziki olarak yeterince büyümediği algısı sonucu geç kayıt yapmak istemeleri.									
<b>Stratejiler</b>	Veli toplantıları düzenleyerek eğitimin öneminin kavratılması.									
<b>Maliyet Tahmini</b>	10.000 TL									
<b>Tespitler</b>	Taşıma kapsamındaki öğrencilerin okul öncesi eğitimi almamaları sonucu okulumuza ilk 1 ayda uyum problemi yaşamışlardır.									
<b>İhtiyaçlar</b>	Okul öncesi eğitimin yaygınlaştırılması bir zorunluluk ve gerekli olduğu aşıkardır, gezici sınıf veya anasınıfları kurulması.									

Tablo 24. Amaç, Hedef, Gösterge ve Stratejilere İlişkin Kart Şablonu

<b>Amaç 2</b>	Öğrencilerimizin bilişsel, duygusal ve fiziksel olarak çok boyutlu gelişimini önemseyen nitelikli eğitim yapısı oluşturmak.
<b>Hedef 2.1</b>	Öğrenme kazanımlarını takip eden ve başta veli, okul ve çocuğun yakın çevresi olmak üzere tüm paydaşları sürece dahil eden bir yönetim anlayışı ile öğrencilerimizin akademik başarıları artırılacaktır.

Performans Göstergeleri	Hedefe Etkisi*	Başlangıç Değeri**	1. Yıl	2. Yıl	3. yıl	4. Yıl	5. Yıl	İzleme Sıklığı	Rapor Sıklığı
PG 2.1.1 Öğrenci başına okunan kitap sayısı oranı	%25	%20	%40	%50	%60	%70	%80	Aylık	Aylık
PG 2.1.2 Öğrenci başına verilen ödül oranı	%25	%30	%40	%50	%60	%70	%80	Aylık	Aylık
PG 2.1.3 Veli ziyareti oranı	%25	%5	%10	%20	%30	%40	%50	1 Dönem	1 Dönem
PG 2.1.4 Veli eğitimi oranı	%25	%1	%10	%20	%30	%40	%50	1 Dönem	1 Dönem
<b>Koordinatör Birim</b>	Zümre Başkanları								
<b>İş birliği Yapılacak Birimler</b>	Muhtarlıklar								
<b>Riskler</b>	Velilerin ve öğretmenlerin güdülenmemesi.								
<b>Stratejiler</b>	Dönem başında yapılacak olan toplantılar								
<b>Maliyet Tahmini</b>	30.000 TL								
<b>Tespitler</b>	İlkokul seviyesinde başarının tattırılması gelişimsel açıdan zorunludur.								
<b>İhtiyaçlar</b>	Velilere de öğrenciler gibi teşvik edici ödüllendirmeler yapmak.								

Tablo 24. Amaç, Hedef, Gösterge ve Stratejilere İlişkin Kart Şablonu

<b>Amaç 3</b>	Okulumuzun beşeri, mali, fiziki ve teknolojik unsurları ile yönetim ve organizasyonu, eğitim ve öğretimin niteliğini yükseltmek.
<b>Hedef 3.1</b>	Okulumuzda çalışan öğretmenler ve personellerin mesleki yeterlikleri, motivasyonları ve iş doyumları artırılabacaktır.

Performans Göstergeleri		Hedefe Etkisi*	Başlangıç Değeri**	1. Yıl	2. Yıl	3. yıl	4. Yıl	5. Yıl	İzleme Sıklığı	Rapor Sıklığı
<b>PG 3.1.1</b>	Dönem içinde sosyal kültürel organizasyon oranı	%15	%20	%20	%30	%30	%40	%50	1 Dönem	1 Dönem
<b>PG 3.1.2</b>	Hizmetiçi eğitim faaliyetlerine katılım oranı	%15	%40	%40	%50	%60	%70	%80	1 Dönem	1 Dönem
<b>PG 3.1.3</b>	Kurum personeli memnuniyet oranı	%35	%80	%80	%90	%90	%95	%100	1 Dönem	1 Dönem
<b>PG 3.1.4</b>	1 yılda ödül alan personel oranı	%35	%10	%10	%20	%30	%40	%50	1 yıl	1 yıl
<b>Koordinatör Birim</b>		Okul İdaresi								
<b>İş birliği Yapılacak Birimler</b>		İlçe Milli Eğitim Müdürlüğü								
<b>Riskler</b>		Mevzuatta ödül alacak personelin, mevcut dolu kadronun binde 20 ' si olması sınırlılığı.								
<b>Stratejiler</b>		Gerektiğinde okul idaresince teşvik edici ödüllerle öğretmenlerin taltiflendirilmesi.								
<b>Maliyet Tahmini</b>		10.000 TL								
<b>Tespitler</b>		Ödül alan öğretmenlerin işlerine daha sıkı sarıldıkları.								
<b>İhtiyaçlar</b>		Meslek deneyimi fazla olan öğretmenlerin koçluk yapması.								

Tablo 24. Amaç, Hedef, Gösterge ve Stratejilere İlişkin Kart Şablonu

## 4.4 Stratejilerin Belirlenmesi

Durum analizi ve performans göstergeleri sonucu belirlenen 3 hedefe dair stratejiler aşağıda sunulmuştur.

Hedef 1.1	Eylem İfadesi	Eylem Sorumlusu	Eylem Tarihi
1.1.1	Her eğitim öğretim yılı başında kayıt bölgesindeki öğrencilerin tespitleri yapılacak.	Müdür Yardımcısı	01Eylül-20 Eylül
1.1.2	Yeni kayıtla okulumuza gelen öğrencilere yönelik uyum programları uygulanacak.	Okul Uyum Komisyonu	7 Eylül-20 Eylül
1.1.3	Devamsızlık yapan öğrencilerin velileri ile aylık toplantı ve görüşmeler yapılacak.	Şube Rehber Öğretmeni	1 Eylül-31 Mayıs
1.1.4	Özel eğitime muhtaç öğrenci ve ailelerine yönelik RAM' dan destek alınarak bilgilendirme faaliyetleri yapılacak.	Rehber Öğretmen	15 Eylül-1 Kasım
1.1.5	Taşınmalı eğitim kapsamındaki servis şoförleri, öğrencier ve velilere yönelik bilgilendirme toplantıları yapılacak.	Okul İdaresi	15 Eylül-1 Kasım

Hedef 2.1	Eylem İfadesi	Eylem Sorumlusu	Eylem Tarihi
2.1.1	Haftada en az 5 veli ziyareti yapılacak.	Sınıf Öğretmeni	20 Eylül-28 Ekim
2.1.2	Okul sağlığı ve hijyen konularında öğrencilerin, ailelerin ve çalışanların bilinçlendirilmesine yönelik faaliyetler yapılacaktır.	Sınıf Öğretmeni	1 Eylül-30 Eylül
2.1.3	Zararlı alışkanlıklardan korunmak amacıyla seminerler yapılacaktır.	Rehberlik Servisi	1 Eylül-30 Eylül
2.1.4	Okuma kültürünün erken yaşlardan başlayarak yaygınlaştırılması için projeler üretilecektir.	Okul İdaresi	1 Eylül-30 Eylül
2.1.5	Her ay sınıflarda en çok kitap okuyan öğrenciler belirlenip ödüllendirilecek.	Sınıf Öğretmeni	1 Ekim-31 Mayıs

Hedef 3.1	Eylem İfadesi	Eylem Sorumlusu	Eylem Tarihi
3.1.1	Çalışanların motivasyon ve iş doyumunu artırmaya yönelik çalışmalar yapılacak.	Okul Müdürü	1 Eylül-31 Mayıs
3.1.2	Öğretmenlerin kurumlarına aidiyetini artırmak için sosyal kültürel faaliyetler organize edilecek.	Okul idaresi	1 Ekim-1 Kasım
3.1.3	'Sevgili Meslektaşım' uygulaması ile öğretmenler meslektaşlarının uygulamalarını gözlemleyecek.	Müdür Yardımcısı	1 Kasım- 9 Aralık
3.1.4	Yıllık hizmet içi eğitim planının öğretmenlere duyurulması ve katılımın sağlanması için okul idaresi tarafından katılan öğretmenlerin ödüle teklif edilecek.	Okul idaresi	1 Ekim-1 Haziran
3.1.5	Deneyimli öğretmenler yeni atanan öğretmenlere koçluk yapacak.	Okul idaresi	1 Eylül-31 Mayıs

## 4.5. Maliyetlendirme

Okulumuz 2024-2028 yılları hedef maliyet tablosu tabloda sunulmuştur.

	2024	2025	2026	2027	2028	Toplam Maliyet
<b>Amaç 1</b>	1000	1000	1000	1000	1000	5000
<b>Hedef 1.1</b>	1000	1000	1000	1000	1000	5000
<b>Amaç 2</b>	3000	3000	3000	3000	3000	15000
<b>Hedef 2.1</b>	3000	3000	3000	3000	3000	15000
<b>Amaç 3</b>	1000	1000	1000	1000	1000	5000
<b>Hedef 3.1</b>	1000	1000	1000	1000	1000	5000
<b>Genel Yönetim Giderleri</b>	20000	20000	30000	40000	40000	150000
<b>TOPLAM</b>	30000	30000	40000	50000	50000	200000

**Tablo 25. Tahmini Maliyet Tablosu**

## 5. İZLEME VE DEĞERLENDİRME

### 2019-2023 Stratejik Planın Değerlendirilmesi

Yücelen İlkokulu olarak bilimsel ve teknik bilgi birikimini arttırarak 5018 sayılı Kamu Mali Yönetimi ve Kontrol Kanunu ile eğitim sistemini planlamadan ülkenin kalkınmasını sağlamak mümkün olmayacağından Milli Eğitim Bakanlığı 2024 yılında tüm okul ve kurumlarda stratejik plan hazırlanması ve uygulanması sürecini başlatmış olup, okulumuzun 2024-2028 tarihli ilk stratejik planı hazırlanmıştır.

Stratejik planlama sürecinde gerçekleştirilen çalışmalar sayesinde okulumuz personelinin görev ve sorumlulukları konusunda farkındalığı artmıştır. Aynı zamanda uzun dönemli planlama anlayışının benimsenmesi ile kurumsallığın ve sürdürülebilir yönetim anlayışının gelişmesine katkı sağlanmıştır.

Süreç içerisinde karşılaşılan en önemli güçlük yönetici kadrolarında yaşanan değişiklikler neticesinde planda yer alan stratejik hedeflerin gerçekleştirilmesine yönelik yürütülen çalışmaların zaman zaman duraksamasıdır ve raporlama kısımlarında gecikmelerin yaşanmasıdır. Yücelen İlkokulu 2019-2023 Stratejik Planı'nın gerçekleştirme durumu değerlendirildiğinde aşağıdaki konularda önemli iyileşmelerin sağlandığını görülmüştür.

1. Eğitim çağına gelmiş bireylerin ilgi, istek, yetenekleri ve yeni öğretim ortamlarının planlanmasını, var olan imkânların verimli ve etkili bir biçimde kullanılmasının desteklenmesi.
2. Eğitim sistemi içerisinde yer alan bireylerin kendisini fiziksel, zihinsel, duygusal ve sosyal yönden tanımasını sağlayarak topluma yararlı, kendini gerçekleştirmiş bireyler olarak yetişmelerinin sağlanması.
3. Kültürel mirasımızı koruyan, geliştiren ve gelecek kuşaklara aktarmayı görev edinmiş; sosyal sorumluluk duygusuna sahip; sanat, spor, ve kültürel etkinliklere katılan bireyler yetiştirilmesi.
4. Eğitim sisteminde kalite ve verimliliği arttırmak için insan kaynaklarının, fiziksel kapasitenin geliştirilmesini ve etkili yönetilmesine yönelik faaliyetlerin yapılmasının sağlanması.
5. Bireyleri temizlik, hijyen ve doğal hayatın korunması konularında teşvik etmek; okul sağlığını daha iyi düzeye çıkarmak ve çevre bilincinin kazandırılması.
6. Yönetimde stratejileri çeşitlendirerek amaç ve hedeflere nasıl ulaşılacağını ortaya koyan bir yönetim anlayışının gelişmesinin sağlanması.
7. Okulumuzda etkili ve kaliteli eğitim-öğretim ortamları eğitimin kalitesinin gelişmesine destek vermek; ulusal ve uluslararası tecrübeyi anlama ve kavrama.

2019-2023 Stratejik Plan döneminde önemli iyileşme sağlanan alanlara yönelik dördüncü plan dönemi için de çalışmaların devam ettirilerek sürdürülebilirliğin sağlanması hedeflenmiştir. Bu kapsamda gerekli hedef ve stratejiler belirlenerek bunların gerçekleştirme durumlarını izlemek üzere göstergeler oluşturulmuştur.



## 2024-2028 Stratejik Planı İzleme Ve Değerlendirme Modeli

5018 sayılı Kamu Mali Yönetimi ve Kontrol Kanununun amaçlarından biri; kalkınma planları ve programlarda yer alan politika ve hedefler doğrultusunda kamu kaynaklarının etkili, ekonomik ve verimli bir şekilde elde edilmesi ve kullanılmasını, hesap verebilirliği ve malî saydamlığı sağlamak üzere, kamu malî yönetiminin yapısını ve işleyişini düzenlemektir.

Bu kapsamda Yücelen İlkokulu 2024-2028 dönemine ilişkin kalkınma planları ve programlarda yer alan politika ve hedefler doğrultusunda kaynaklarının etkili, ekonomik ve verimli bir şekilde elde edilmesi ve kullanılmasını, hesap verebilirliği ve saydamlığı sağlamak üzere Yücelen İlkokulu 2024-2028 Stratejik Planı'nı hazırlamıştır. Hazırlanan planın gerçekleşme durumlarının tespiti ve gerekli önlemlerin zamanında ve etkin biçimde alınabilmesi için Yücelen İlkokulu 2024-2028 Stratejik Planı İzleme ve Değerlendirme Modeli geliştirilmiştir.

İzleme, okulumuzda stratejik planın uygulamasının takibi ve raporlanması hedeflerimizde ulaşacağımız noktaları belirler. Değerlendirme ise Stratejik planın izlenmesinde 6 aylık dönemlerde izleme yapılacak denetim birimleri, il ve ilçe millî eğitim müdürlüğü ve bakanlık denetim ve kontrollerine hazır halde tutulacaktır.

Yıllık planın uygulanmasında yürütme ekipleri ve eylem sorumlularıyla aylık ilerleme toplantıları yapılacaktır. Toplantıda bir önceki ayda yapılanlar ve bir sonraki ayda yapılacaklar görüşülüp karara bağlanacaktır.

## 6. EKLER

### Ek-4 Paydaş Anketleri

#### Sevgili Öğrencimiz;

- Bu anketin amacı, okul hakkındaki görüşlerini toplamaktır.
- Bu anket, kimlik bilgileri girilmeden yapılmalıdır.
- Okul hakkında görüşlerini yansıtan kutuya “X” işareti koyarak neler düşündüğünü öğrenmemize yardımcı olabilirsin.
- Anketimize katıldığın için teşekkür ederiz.

NO	İLKOKUL ÖĞRENCİLERİ İÇİN KONU BAŞLIKLARI					
		Kesinlikle Katılıyorum	Katılıyorum	Kararsızım	Kesinlikle Katılmıyorum	Katılmıyorum
01-	Okulumu seviyorum.	( )	( )	( )	( )	( )
02-	Okulumda kendimi güvende hissediyorum.	( )	( )	( )	( )	( )
03-	Okulumun içi ve bahçesi temizdir.	( )	( )	( )	( )	( )
04-	Öğretmenim adildir.	( )	( )	( )	( )	( )
05-	Öğretmenim benimle ilgileniyor.	( )	( )	( )	( )	( )
06-	Yardıma ihtiyacım olursa öğretmenim bana yardım eder.	( )	( )	( )	( )	( )
07-	Öğretmenim derse katılmamı sağlar.	( )	( )	( )	( )	( )
08-	Öğretmenim dersleri farklı araçlar kullanarak anlatır.	( )	( )	( )	( )	( )
09-	Teneffüslerde ihtiyaçlarımı giderebiliyorum.	( )	( )	( )	( )	( )
10-	Öğretmenim her gün beni çok çalıştırıyor.	( )	( )	( )	( )	( )

### Kıymetli Öğretmenimiz;

- Bu anketin amacı, okul hakkındaki görüşlerini toplamaktır.
- Bu anket, kimlik bilgileri girilmeden yapılmalıdır.
- Okul hakkında görüşlerini yansıtan kutuya “X” işareti koyarak neler düşündüğünü öğrenmemize yardımcı olabilirsin.
- Anketimize katıldığın için teşekkür ederiz.

NO	ÖĞRETMENLER İÇİN KONU BAŞLIKLARI					
		Kesinlikle Katılıyorum	Katılıyorum	Kararsızım	Kesinlikle Katılmıyorum	Katılmıyorum
01-	Okulun misyonu ve vizyonunu tam olarak anlıyorum.	( )	( )	( )	( )	( )
02-	Okulda eğitim ve yönetim kalitesi sürekli olarak gelişiyor.	( )	( )	( )	( )	( )
03-	Okul temiz ve hijyeniktir.	( )	( )	( )	( )	( )
04-	Okul yönetimimiz öğretmenleri etkin bir şekilde yönlendirir.	( )	( )	( )	( )	( )
05-	Okulumuz, öğrencilerin öğrenme ilgisini uyandıracak bir öğrenme ortamı oluşturmuştur.	( )	( )	( )	( )	( )
06-	Bana sunulan kaynakları kullanmak için gerekli eğitime sahibim.	( )	( )	( )	( )	( )
07-	Okulumuz müfredat uygulamasını etkin bir şekilde izler.	( )	( )	( )	( )	( )
08-	Okul personeli arasında dostane bir ilişki sürdürülür.	( )	( )	( )	( )	( )
09-	Takım ruhumuz ve moralimiz yüksek.	( )	( )	( )	( )	( )
10-	Okulumuza aidiyet hissediyorum.	( )	( )	( )	( )	( )

### Kıymetli Velimiz;

- Bu anketin amacı, okul hakkındaki görüşlerini toplamaktır.
- Bu anket, kimlik bilgileri girilmeden yapılmalıdır.
- Okul hakkında görüşlerini yansıtan kutuya “X” işareti koyarak neler düşündüğünü öğrenmemize yardımcı olabilirsin.
- Anketimize katıldığın için teşekkür ederiz.

NO	VELİLER İÇİN KONU BAŞLIKLARI	Kesinlikle Katılıyorum	Katılıyorum	Kararsızım	Kesinlikle Katılmıyorum	Katılmıyorum
		( )	( )	( )	( )	( )
01-	Okulda eğitim ve yönetim kalitesi sürekli olarak gelişiyor.	( )	( )	( )	( )	( )
02-	Okul temiz ve hijyeniktir.	( )	( )	( )	( )	( )
03-	Okul, öğrencilerin ve personelin güvenliğini sağlamak için uygun güvenlik önlemleri alır.	( )	( )	( )	( )	( )
04-	Okul, yeni kabul edilen öğrencilere uygun desteği sağlar.	( )	( )	( )	( )	( )
05-	Okul çocuğumun öğrenme ilgisini güçlendiriyor.	( )	( )	( )	( )	( )
06-	Okul çocuğuma duygusal rahatsızlık ve öğrenme güçlükleri ile karşılaştığında yeterli desteği ve rehberlik sağlar.	( )	( )	( )	( )	( )
07-	Öğretmenlerin benimle iletişim kurma yöntemlerinden memnunum.	( )	( )	( )	( )	( )
08-	Herhangi bir problem durumunda müdür endişelerime cevap veriyor.	( )	( )	( )	( )	( )
09-	Bir veli olarak okula aidiyet hissediyorum.	( )	( )	( )	( )	( )
10-	Çocuğumun her gün okula gitmesini sağlarım.	( )	( )	( )	( )	( )